



# TRANSFORMATION DE L'ESPACE TARANIS ROCLES - TEMPS PARTICIPATIF N°2

COMPTE RENDU DE SYNTHÈSE DU  
SECOND TEMPS PARTICIPATIF  
PROGRAMMATION ET DISCUSSIONS  
ENTRE LES HABITANTS DE ROCLES

ACCOMPAGNEMENT  
MAÎTRISE D'ŒUVRE :



MAÎTRISE D'OUVRAGE :



# OBJECTIFS ET DÉROULÉ DU TEMPS PARTICIPATIF N°2

le 6 JANVIER 2023

## LE PROJET DE L'ESPACE TARANIS

Les élus de la commune de Rocles souhaitent aménager les abords de l'espace Taranis et proposer un projet d'espace public multi-générationnel, convivial et multi-usages. Le projet sera frugal, pensé dans une esthétique du minimum et dans une économie de moyens tout en mettant en valeur les ressources locales et les usages.

## ACCOMPAGNEMENT PAR L'ATELIER L. PAYSAGE

Afin de mener ce projet, les élus sont accompagnés de l'Atelier L. Paysage. Une agence de paysage installée à Vinezac spécialisée dans la maîtrise

d'œuvre d'espaces publics ruraux avec accompagnement participatif

## LES OBJECTIFS DU TEMPS PARTICIPATIF

Choix d'un scénario d'aménagement inspiré par les plans réalisés par les habitants lors du premier plan participatif. Les dessins présentés ne figent pas le projet, mais ont pour but de donner ses grandes orientations spatiales.

## DÉROULÉ DE LA SOIRÉE DU 6 JANVIER

Le temps participatif a eu lieu dans la foulée de la présentation des voeux

du maire. Un atelier participatif avait été prévu, mais le grand nombre de personnes présentes a amené à revoir le déroulé de l'exercice.

Suite à la présentation de chaque scénario, un temps de débat collectif à main levée a permis de s'interroger sur les qualités et défauts de chacun d'entre eux.

La soirée s'est terminée par un pot convivial offert par la commune, au cours duquel les habitants pouvaient venir un par un exprimer leur enthousiasme et leur réserve au sujet des projets présentés.

## 1 SYNTHÈSE DU PROJET « LA PRAIRIE LUDIQUE ET LE GARDE CORPS BELVEDERE »

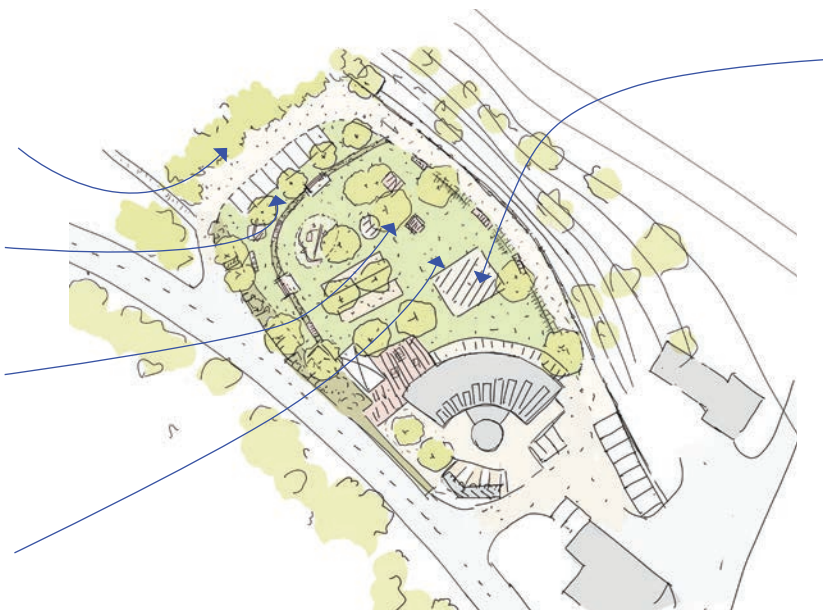
Ce scénario est celui qui a été le plus apprécié à la fois par l'équipe municipale et les habitants. Ils apprécient l'idée d'un espace ouvert et ombragé qui concentre une multitude d'usages (jeux enfants, pétanque, zone de détente, pique nique, etc...). L'ouverture de l'espace permet d'imaginer sa libre appropriation, mais également lui donne une capacité d'accueil importante pour différents types d'événements.

À l'arrière des cyprès, le terrain est trop pentue pour imaginer l'implantation d'un parkin (qui si il existe devra être en lieu et place des arbres)

4 fruitiers pourront être plantés en limite de parking, pour apporter de l'ombrage & marquer une limite avec le site

Les habitants & l'équipe municipale aimerait d'avantage d'arbre pour apporter de l'ombre

La création d'une pelouse interroge sur 2 aspects : la sécheresse & l'entretien



l'idée d'une dalle, support de jeu ou socle pour l'installation de scène plaît aux différents habitants qui y voient l'occasion d'organiser des gros

### Inconvénients :

- il est impossible d'implanter un parking au nord sans couper l'alignement de cyprès.
- la prairie interroge les habitants quand à sa résistance à la sécheresse, et inquiète les élus quant à l'entretien.
- le développement d'une prairie occuperait une partie importante du budget.

### Avantages :

- projet le plus directement inspiré par les plans réalisés par les habitants lors du premier temps participatif.
- scénario qui concentre le plus d'usages (jeux enfants, pétanque, détente, etc...)
- la buvette directement reliée à la salle de fête (atout logistique & économique pour centralisation des réseaux)
- plusieurs postes envisageables en chantier participatif : plantation, réalisation du mobilier, etc...



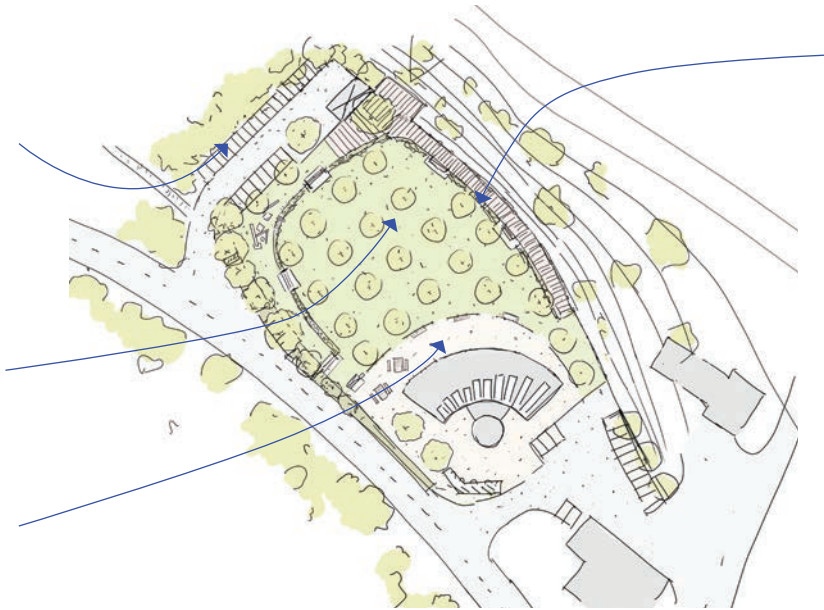
## 2 SYNTHÈSE DU PROJET « LA PRAIRIE VERGER ET LA COURSIVE DE L'UBAC »

Ce scénario était le plus éloigné des plans réalisés par les habitants lors de l'atelier participatif n°1. Il propose de jouer sur le contraste entre un espace densément planté et intimiste en coeur de parcelle, et une vue dégagée sur le lointain sur la bordure nord-est du terrain. Le projet est de retrouver une prairie ombragée grâce à une trame arborée dense, de préférence d'arbres nourriciers /verger.

attention, le nombre de places de stationnement est largement surestimé dans le dessin (en réalité, il est impossible d'imaginer plus de 8 places)

l'équipe municipale aime l'idée d'un mail boisé mais privilégierait des espèces ornementales qui puissent apporter de l'ombrage

La création d'un espace de parvis en pied de bâtiment est apprécié (relation dehors / dedans)



coursive bien trop onéreuse, et contraintes techniques liées à l'érosion de la pente

### Inconvénients :

- peu d'usages définis
- la nature de sol qui nécessite un travail de longue haleine pour retrouver un sol fertile
- la coursive en bois qui est hors budget
- le mode de gestion dans l'optique d'un projet agricole (verger).
- la buvette trop éloignée de la salle des fêtes.
- l'entretien (taille, récolte) du verger

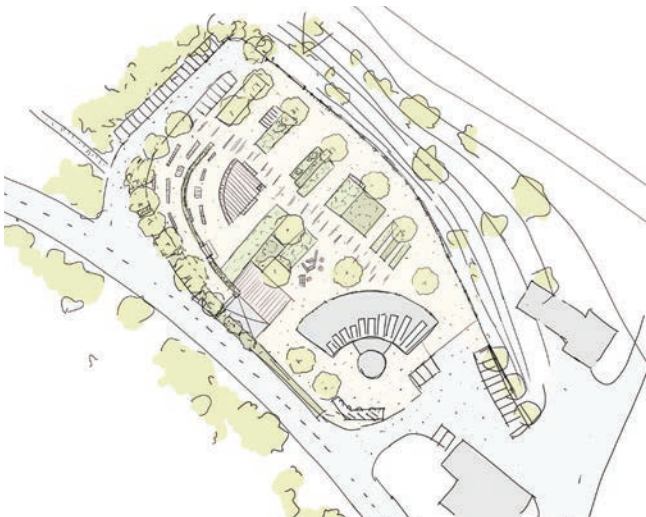


### Avantages :

- un projet qui permet d'imaginer la renaturalisation du site (système racinaire, ombrage, prairie verger, etc)
- beaucoup d'ombrage
- le coût du projet relativement bas
- l'optique d'une gestion participative du lieu, autour de la taille des arbres et la transformation des fruits
- une prairie constitue un écosystème riche, un puit de carbone & réduit la chaleur en été

## 3 SYNTHÈSE DU PROJET « ILOTS DE REGENERATIONS »

Ce scénario est celui qui a retenu le moins d'intention. Il proposait de travailler sur le terrain existant et de végétaliser le site par petites touches, à travers des espaces de plantations en pleine terre. Un des axes du fort du scénario résidait dans la présence d'une grande scène et de gradins en bois dans la limite nord ouest du site.

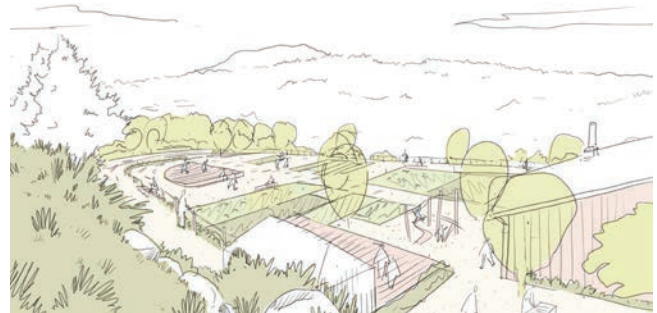


### Inconvénients :

- travail avec le sol existant (clapissette) qui renvoie à une esthétique de friche
- faible intérêt écologique
- une esthétique trop urbaine

### Avantages :

- scénario le moins coûteux, car peu d'intervention de sol/ revêtement.
- scène en bois surélevée
- un entretien simple
- peu d'espaces libres d'usages



# UNE COMMISSION HABITANTE POUR L'ESPACE TARANIS

À L'ISSUE DU SECOND TEMPS PARTICIPATIF, il a été décidé de former une commission habitante qui puisse suivre le projet et faire le lien entre : l'ATELIER L. PAYSAGE, LES ÉLUS DE LA COMMUNE DE ROCLES, et le SITE DE PROJET. Ce groupe d'habitants sera invité à participer aux différentes phases du projet : de sa conception, à l'organisation et la réalisation de chantiers participatifs.

ALORS, SI VOUS AVEZ DES IDÉES OU DES ENVIES POUR L'ESPACE TARANIS & QUE VOUS ÊTES PRÊTS À VOUS ENGAGER DANS LA TRANSFORMATION DE CE LIEUX : contactez la mairie afin d'intégrer la commission !

## RÉALISATION D'UN INVENTAIRE DES RESSOURCES & DES SAVOIRS

La première mission du collectif habitant sera de réaliser, en collaboration avec l'équipe municipale et l'Atelier L. Paysage, un inventaire des ressources humaines et matérielles disponibles (bois, pierres, machinerie, compétences internes, etc...). L'objectif est de privilégier le ré-emploi de matériaux locaux et de réduire les coûts environnementaux & économiques du projet.

